

De höga silostorren syns på långt håll. Tankbilen har här hämtat 225 000 kg mjölk under första halvåret. Den går till mejeriet i Broänge vid Lövånger.



De nygifta makarna, Karl-Ivan och Gulli Eriksson, ägde först ett litet småbruk i Trehörningen, Vallen. (Andra gården från vägkorsningen.)

Sen köpte de också det angränsande hemmanet, av Karl-Ivans föräldrar och byggde snart ett nytt bostadshus där.

1972 hade tidningen LANTARBETAREN en artikel om utvecklingen av jordbruket.

De höga silostorren syns på långt håll. Tankbilen har här hämtat 225 000 kg mjölk under första halvåret. Den går till mejeriet i Broänge vid Lövånger.

Ur LANTARBETAREN sept. 1972

Litet jordbruk blev stort i Västerbotten

Ingen kunde tro att det utpräglade småbrukarlänet Västerbotten i dessa tider skulle kunna uppvisa en "ny" gård med tre anställda. Men med statliga insatser går det, som i Vallen tre mil söder om Skellefteå. Där är det stordrift, som detta reportage visar.

Lantbrukare Karl-Ivan Eriksson i Vallen i Västerbotten blev KR-bonde 1964. Sedan dess har han byggt till ladugården flera gånger, han arrenderar och har köpt jord och har utökat djurbesättningen så att han i dag har 100 mjölkkor och lika många ungdjur och kalvar. Med detta har han ryckt fram till en av Norrlands största mjölkproducenter. För att kunna sköta den nu stora gården har han tre årsanställda arbetare, vilket är en stor händelse i ett av våra mest utpräglade småbrukarlän.

Lantarbetaren har hälsat på. Hur började det ?

Vi låter Karl-Ivan Eriksson själv berätta: Jag började med två kor på en liten gård härintill men försörjde mig huvudsakligen med skogsarbete. 1951 fick jag överta min fars gård, Strandagården, där vi nu sitter. Jag har alltid varit intresserad av djurhållning, och började bygga upp en besättning. Mjölkproduktionen blev också ganska lönsam de här åren. 1961 kom beslutet om Koncentrerad Rationalisering, KR, alltså möjligheterna att med statlig lånegaranti och avskrivningslån bygga upp rationella jordbruk i de fyra nordligaste länen. Lånegarantin gäller för bl.a. inköp av mark och investering i byggnader, avskrivningslånen gäller för förbättring av marken, inköp av speciella jordbruksmaskiner och för att öka ut kreatursbesättningen.

Jag hade 14 kor men skulle med tillgängliga markresurser, 11 hektar, kunna ha 18. Gick in till lantbruksnämnden med anhållan om att få utvidga med KR-möjligheter. Beslutet kom 1964.

Det innebar i första omgången att jag kunde bygga ut ladugården, men inte för 18 kor utan för 26.

Jag kunde arrendera mark och hade ett år senare 40 hektar.

Då anställde jag en djurskötare, byggde sedan till ladugården ytterligare, arrenderade mer mark, byggde den första silon 1965 (för hösilage), byggde till ladugården ytterligare – jo, det har varit ett evigt byggande, först med egna krafter och därefter bortlejt – och byggde sedan till ladugården 1969-1970. Silorn nummer två byggdes också 1969.

Byn lever

Vi sitter på tunet en ovanligt varm augustidag och pratar. Karl-Ivan Eriksson är inte särskilt lättintervjuad. Helst vill han tala om kor och mjölkproduktion, mindre om hur han klarat hem den här stora satsningen. Vad har grannarna sagt ?

Många här i byn spådde att jag snart skulle slå vantarna i bordet.

I lördags var jag förresten på en auktion. Den förste jag träffade sa:

Har du inte gått i konkurs än ?

Vi har haft flera kurser här inom den dåvarande RLF-avdelningen.

När jag hävdade att jag trodde på jordbrukens framtid i former som

bl.a. överensstämmar med

KR-verksamheten blev jag emotsagd och kallad jordbrukets dödgrävare.

Min ivrigaste kritiker har nu flytt jorden och till en annan näring.

Vallen är en stor by som ligger tre och en halv mil söder om Skellefteå mellan Burträsk och Lövvånger.

Här har alltid funnits ett betydande jordbruk.

1951 var Karl-Ivan Eriksson kassör i tjurföreningen och minns från det året att här fanns 72 gårdar som hade mjölkkor. Många av dem är nu nerlagda eller sammanlagda.

En del av ägarna har skaffat sig arbete i Skellefteå men bor kvar i Vallen.

Påtagligt under senare år är upp-rustningen av boningshusen.

Byn lever bra säger Eriksson, vilket vi tolkar som att den trots nerläggningen av många små jordbruk inte för något tynande liv.

Nu finns här dock bara sju gårdar som levererar mjölk. Och störst producent inte bara i Vallen med omnejd utan i hela Västerbotten är Karl-Ivan Eriksson.

Tänker man geografiskt både åt norr och söder hamnar man ända nere i Iggesund vid Hudiksvall om man skall hitta en större besättning.

Besättningen på Strandagården består av SRB och lågland och korsningar mellan dessa. Ända sedan 1964 har varje kokalv lagts på. Nu är man snart framme vid självrekrytering.

Det är förresten god efterfrågan på tjurkalvar, säger Karl-Ivan Eriksson. Därmed är vi inne på lönsamheten och lönsamheten i mjölkproduktionen är a och o för norrländska jordbrukare.

När mjölkpriset var som sämst undrade min fru och jag ibland vad vi hade gett oss på.

Men så när höjningen kom var vi glada över att vi hade byggt ut och hade besättningen s a s färdig.

I sommar har vi levererat 2 400 liter varannan dag. Under första halvåret i år levererade vi totalt 225 000 kg.

Vi strävar efter en hygglig djur-besättning.

Vi har varit uppe – och det är bäst hittills – i 236 kg smörfett.

Men sista byggnadsåret gav ett bakslag. Mjölkpriset var också lågt, så vi höll igen på kraftfodret och det gjorde naturligtvis sitt.

Korna uppbundna hela året

Den senare utbyggnaden av ladugården var den första rejäla nybyggnaden. Ladugården har alltså en stor gammal del. Där är det lågt till tak, för lågt tycker man för att det ska gå att hålla god ventilation och djuren i god kondition samt få ladugården vänlig som arbetsplats, men ägaren säger att den fungerar bra. Den nya delen har emellertid fått högre takhöjd.

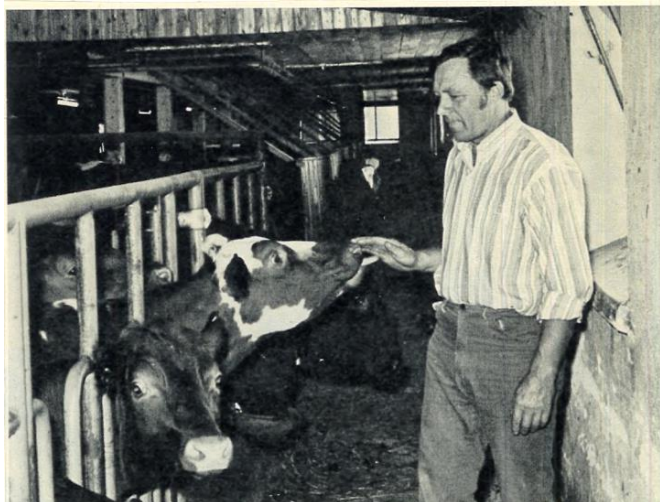
I denna senare del står sin-korna och kalvarna medan den gamla delen är helt vikt för de nu tämligen prick hundra mjölkkorna. Rörsystem för mjölkningen finns givetvis. Tanken i kylrummet tömmer varannan dag. Den kan ta 3 500 liter.

Hela ladugården har svämutgödsling. Skrapsystemet i den nya delen skall införas också i den gamla.

Mjölkorna skall också få gummimattor att stå på, vilket skall främja bl a hygien.

Mjölkorna står inne hela året, en alltmera accepterad metod enligt Karl-Ivan Eriksson. Det är främst motiverat för en jämnare mjölkproduktion, det sparar arbete och vi har så kort betes-period här uppe, fyra månader.

Eriksson är ansluten till seminiföreningen men har också två egna tjurar i ladugården. Deras blotta närvaro – råmanden – är bra för dräktigheten, ty det ger tydligare brunst.



Karl-Ivan Eriksson.

Den nybyggda delen av ladugården har fått högre till taket.

Över 130 hektar

En så här stor djurbesättning kräver ett rejält markinnehav. Och det omfattar som följer: 63 hektar i egen ägo och 70 hektar arrende.

Priset för de sistnämnda ligger som regel på 40 kr. Åkrarna ligger väl samlade, de mest avlägsna på två kilometers avstånd.

Mot bakgrunden av 11 hektar 1951 har det tydligen varit lätt både att köpa och att arrendera ?

Inte så svårt som på många andra håll, men avgjort lättare att arrendera.

Den nya lagbestämmelsen om fränsäljning av endast mark och inte skog har dock underlättat inköp av åkerjord.

Sedan den kom till har Eriksson köpt sex hektar, insprängda i tidigare ägor. Ett större markinnehav är förutsättningen för att kunna täckdika liksom att kunna lägga igen rågångsdiken.

Växtodlingen sker enligt gammal modell med fyraåriga vallar. Vall finns på närmare 100 hektar. På 25 hektar odlas spannmål, blandsäd för egen utfodring. Resten är beten. Spannmålen räcker inte till utan en del får köpas.

Skörden på vallarna förs i tippvagn till en ficka och vidare in i silotornen. Tornen är lufttäta. Härigenom avstannar värme-bildningen när syret tar slut. Det värdefulla sockret blir kvar. Därför behövs varken melass eller betfor i foderstaten.

Genom det här skörde- och ensilage-sättet är man inte beroende av torkväder under skördeperioden. Varje silos kan ta emot skörd från 40 hektar. När tornet öppnas första gången efter inläggning ligger tunga och farliga gaser i botten. Det kräver försiktighet.

Maskinuppsättningen är imponerande, tre traktorer, självgående skördetröska, slaghack och skårläggare, det sistnämnda en nyhet här på gården. Den lägger i sträng och sparar därmed ett arbetsmoment.

Tre årsanställda

Karl-Ivan Eriksson har fått rekrytera arbetskraft i den takt han byggt ut. Sedan några år har han tre anställda, alla djurkunniga. Av dessa arbetar två kontinuerligt i ladugården året om, medan den tredje arbetar i skogen vintertid.

Det är Egon Larsson, anställd här på Strandagården sedan fem år och trivs gott. I dag jobbar han på ladugårdstaket.

Trehundra hektar skogsmark hör till gården.

Eriksson och hans fru arbetar regelbundet i ladugården fyra förmiddagar i veckan.

Som KR-brukare av den här storleken kan de vara lediga "som andra människor" vid veckosluten och de tar ut två veckors semester regelbundet, vintertid.

En annan fördel är att man med avtalsmässiga förhållanden också håller arbetstider, vilken naturligtvis påverkar rytmen för alla på gården.

De flesta KR-gårdarna (som förresten nu är omdöpta till SR-gårdar – Särskild Rationalisering) är beräknade för 3 000 arbetstimmar, han + hon i familjen. Endast en knapp fjärdedel är baserade på minst 5 000 timmars arbetsinsats, ägarparet och en anställd. Eriksson har kommit en bra bit längre. Han omsätter en halv miljon om året.

Några bekymmer att rekrytera arbetskraft har han inte haft, naturligt nog i dessa småbruksbygder. Därför kan man också här se något så ovanligt för en gård i Västerbotten som ett personalrum, modernt med wc, dusch och tork och värme-möjligheter.

Vem skulle förresten före KR och SR ens kunnat gissa sig till att ett jordbruk i Vallen skulle få tre årsanställda och växa till den största mjölkproducenten i Västerbotten ?



Egon Larsson har jobbat i fem år på Strandagården.

Dottern Margareta minns några av de anställda:

Egon Larsson
Lauri Thennunen
Evald Lundkvist
Assar Lundkvist

Esquil Morén
Gösta Edlund
Kajsa-Karin Lundberg
Åsa Vallström

Eva Mimmi Eriksson
Danne Löf
Alf Larsson

Sommarjobbare:
J-E Eriksson
Kari Tikkanen
Tomas Lundkvist